



ПРИКАЗ

27.09.2018

г.Казань

БОЕРЫК

№ 904

ТР Юстиция министрлыгында 2018 елның 26 октябрдә 4947 номеры белән теркәлдә

Татарстан Республикасы Хезмәт, халыкны эш белән тәэмин итү һәм социаль яклау министрлыгының 2014 елның 13 ноябрдәге 625 номерлы боерыгы белән расланган Татарстан Республикасы Хезмәт, халыкны эш белән тәэмин итү һәм социаль яклау министрлыгының Татарстан Республикасында гражданнарның эшчәнлек (һөнәр) өлкәсен сайлау, эшкә урнашу, һөнәргә өйрәнү һәм өстәмә һөнәри белем алу максатларында һөнәри ориентациясен оештыру буенча дәүләт хезмәте күрсәтүнең административ регламентына үзгәрешләр кергү турында

Гражданнарның эшчәнлек (һөнәр) өлкәсен сайлау, эшкә урнашу, һөнәргә өйрәнү һәм өстәмә һөнәри белем алу максатларында һөнәри ориентациясен оештыру буенча дәүләт хезмәте күрсәтү эшен камилләштерү максатларында боерык бирәм:

Татарстан Республикасы Хезмәт, халыкны эш белән тәэмин итү һәм социаль яклау министрлыгының 2014 елның 13 ноябрдәге 625 номерлы боерыгы (Татарстан Республикасы Хезмәт, халыкны эш белән тәэмин итү һәм социаль яклау министрлыгының 17.11.2015 № 839, 07.06.2016 № 317 боерыклары нигезендә кертелгән үзгәрешләре белән) белән расланган Татарстан Республикасы Хезмәт, халыкны эш белән тәэмин итү һәм социаль яклау министрлыгының Татарстан Республикасында гражданнарның эшчәнлек (һөнәр) өлкәсен сайлау, эшкә урнашу, һөнәргә өйрәнү һәм өстәмә һөнәри белем алу максатларында һөнәри ориентациясен оештыру буенча дәүләт хезмәте күрсәтүнең административ регламентына кертелә торган, кушымтада бирелгән үзгәрешләренә расларга.

Министр

Э.Ә. Зарипова

Татарстан Республикасы Хезмэт, халыкны эш белән тээмин итү һәм социаль яклау министрлыгының «Татарстан Республикасы Хезмэт, халыкны эш белән тээмин итү һәм социаль яклау министрлыгының Татарстан Республикасында гражданнарның эшчәнлек (һөнәр) өлкәсен сайлау, эшкә урнашу, һөнәргә өйрәнү һәм өстәмә һөнәри белем алу максатларында һөнәри ориентациясен оештыру буенча дәүләт хезмәте күрсәтүнең административ регламентын раслау турында» 2014 елның 13 ноябрәндәге 625 номерлы боерыгы белән расланган Татарстан Республикасы Хезмэт, халыкны эш белән тээмин итү һәм социаль яклау министрлыгының Татарстан Республикасында гражданнарның эшчәнлек (һөнәр) өлкәсен сайлау, эшкә урнашу, һөнәргә өйрәнү һәм өстәмә һөнәри белем алу максатларында һөнәри ориентациясен оештыру буенча дәүләт хезмәте күрсәтүнең административ регламентына кертелә торган үзгәрешләр

1 бүлектә:

1.6 пунктка түбәндәге эчтәлекле 1.6.1 пунктча өстәргә:

«1.6.1. Дәүләт хезмәте күрсәтү турында гражданнардан гаризалар кабул итү графигы халыкның мәшгульлек үзәгенең эш графигы белән туры килә»;

1.7 пунктны түбәндәге редакциядә бәян итәргә:

«1.7. Дәүләт хезмәте турында, шулай ук халыкның мәшгульлек үзәге урнашкан урын һәм аның эш графигы турында мәгълүмат түбәндәгечә алынырга мөмкин:

1) ХМҮ бүлмәләрендә урнашкан һәм дәүләт хезмәте турында визуаль һәм текстлы мәгълүматларны үз эченә алган дәүләт хезмәте турындагы мәгълүмат стендлары ярдәмендә;

2) «Интернет» челтәре аша:

Татарстан Республикасы Хезмэт, халыкны эш белән тээмин итү һәм социаль яклау министрлыгы¹⁰ (<http://www.mtsz.tatarstan.ru>), ХМҮ рәсми сайтында;

Татарстан Республикасы Дәүләт хезмәтләре һәм муниципаль хезмәтләр порталында (<http://www.uslugi.tatarstan.ru>);

Дәүләт хезмәтләренең һәм муниципаль хезмәтләренең (функцияләренең) бердәм порталында (<http://www.gosuslugi.ru/>);

3) КФҮ, читтән торып эшләнү урынына мөрәжәгать иткәндә;

4) Министрлыкка, ХМҮ телдән мөрәжәгать иткәндә (шәхсән яки телефон аша);

5) Министрлыкка, ХМҮ язмача мөрәжәгать иткәндә (шул исәптән электрон документ рәвешендә).

Татарстан Республикасы дәүләт телләрендә мәгълүмат стендларында урнаштырыла торган дәүләт хезмәте турында мәгълүмат өлеге Регламентның 1.1,

1.6, 2.1, 2.3, 2.4, 2.5, 2.8, 2.10, 2.11, 5.1 пунктларындагы (пунктчаларындагы) белешмэләрне үз эченә ала.

1.8 пунктны түбәндәге редакциядә бәян итәргә:

«1.8. Дәүләт хезмәте түбәндәгеләргә нигезләнәп күрсәтелә:

Россия Федерациясе Хезмәт кодексы (Россия Федерациясе законнары жыентыгы, 2002, № 1, 3 ст.);

«Россия Федерациясендә халыкны эш белән тәмин итү турында» 1991 елның 19 апрелендәге 1032-1 номерлы Россия Федерациясе законы (Ведомости Съезда народных депутатов РСФСР и Верховного Совета РСФСР, 1991, № 18, 565 ст., кертелгән үзгәрешләрен исәпкә алып)¹¹;

«Россия Федерациясендә инвалидларны социаль яклау турында» 1995 елның 24 ноябрәндәге 181-ФЗ номерлы федераль закон (Россия Федерациясе законнары жыентыгы, 1995, № 48, 4563 ст., кертелгән үзгәрешләрен исәпкә алып);

«Шәхси мәгълүматлар турында» 2006 елның 27 июлендәге 152-ФЗ номерлы федераль закон (Россия Федерациясе законнары жыентыгы, 2006, № 31, 3451 ст., кертелгән үзгәрешләрен исәпкә алып);

«Мәгълүмат, мәгълүмат технологияләре турында һәм мәгълүмат яклау турында» 2006 елның 27 июлендәге 149-ФЗ номерлы федераль закон (Россия Федерациясе законнары жыентыгы, 2006, № 31, 3448 ст., кертелгән үзгәрешләрен исәпкә алып)¹²;

«Дәүләт хезмәтләре һәм муниципаль хезмәтләр күрсәтүне оештыру турында» 2010 елның 27 июлендәге 210-ФЗ номерлы федераль закон (Россия Федерациясе законнары жыентыгы, 2010, № 31, 4179 ст., кертелгән үзгәрешләрен исәпкә алып)¹³;

«Электрон имза турында» 2011 елның 6 апрелендәге 63-ФЗ номерлы федераль закон (Россия Федерациясе законнары жыентыгы, 2011, № 15, 2036 ст., кертелгән үзгәрешләрен исәпкә алып)¹⁴;

«Россия Федерациясендә мәгариф турында» 2012 елның 29 декабрәндәге 273-ФЗ номерлы федераль закон (Россия Федерациясе законнары жыентыгы, 2012, № 53, ст. 7598 ст., кертелгән үзгәрешләрен исәпкә алып);

«Дәүләт ихтыяжларын һәм муниципаль ихтыяжларны тәмин итү өчен товарлар, эшләр, хезмәтләр сатып алу өлкәсендә контракт системасы турында» 2013 елның 5 апрелендәге 44-ФЗ номерлы федераль закон (Россия Федерациясе законнары жыентыгы, 2013, № 14, 1652 ст., кертелгән үзгәрешләрен исәпкә алып);

Россия Федерациясе Президентының «Дәүләт идарәсе системасын камилләштерүнең төп юнәлешләре турында» 2012 елның 7 маендагы 601 номерлы указы (Россия Федерациясе законнары жыентыгы, 2012, № 19, 2338 ст.)¹⁵;

Россия Федерациясе Хөкүмәтенен «Хезмәт һәм мәшгульлек буенча федераль хезмәт турында нигезләмә раслау турында» 2004 елның 30 июнендәге 324 номерлы карары (Россия Федерациясе законнары жыентыгы, 2004, № 28, 2901 ст., кертелгән үзгәрешләрен исәпкә алып);

Россия Федерациясе Хөкүмәтенен «Дәүләт вазыйфаларын үтәүнең административ регламентларын һәм дәүләт хезмәтләре күрсәтүнең административ регламентларын эшләү һәм раслау турында» 2011 елның 16 маендагы 373 номерлы карары (Россия Федерациясе законнары жыентыгы, 2011, № 22, 3169 ст., кертелгән үзгәрешләрен исәпкә алып);

Россия Федерациясе Сәламәтлек саклау министрлыгының «Халыкның (физик затларның һәм эш бирүчеләрнең) мәшгульеге өлкәсендә дәүләт хезмәтләре алуучыларның регистрларын алып бару тәртибе турында, аларга белешмәләр бирү тәртибен, срокларын һәм формасын да кертәп» 2010 елның 8 ноябрәндәге 972н номерлы боерыгы («Российская газета», 2011, 2 февраль);

Эшчәнлек (һөнәр) өлкәсен сайлау, эшкә урнашу, һөнәргә уку һәм өстәмә һөнәри белем алу максатларында гражданнарның һөнәри ориентациясен оештыру буенча дәүләт хезмәте күрсәтүнең Россия Федерациясе Хезмәт һәм халыкны социаль яклау министрлыгының 2013 елның 23 августындагы 380н номерлы боерыгы белән расланган федераль дәүләт стандарты (Российская газета, 2013, 13 ноябрь)¹⁶;

Россия Федерациясе Хезмәт һәм социаль яклау министрлыгының «Халык мәшгульегенә булышлык күрсәтү өлкәсендә дәүләт хезмәтләре алуучының шәхси эш бланклары формаларын раслау турында» 2015 елның 26 февралендәге 125н номерлы боерыгы (Хокукый мәгълүматның рәсми интернет-порталы (www.pravo.gov.ru), 2015, 6 апрель)¹⁷;

Россия Федерациясе Хезмәт һәм социаль яклау министрлыгының «Мәшгульлек органнары һәм медик-социаль экспертиза буенча федераль учреждениеләр арасында белешмәләр алмашу тәртибен, формасын һәм срокларын раслау турында» 2015 елның 16 ноябрәндәге 872н номерлы боерыгы (Хокукый мәгълүматның рәсми интернет-порталы (www.pravo.gov.ru), 2015, 14 декабрь);

Россия Федерациясе Хезмәт һәм социаль яклау министрлыгының «Медик-социаль экспертиза буенча дәүләт учреждениеләреннән бирелә торган инвалидны тернәкләндерүнең яки абилитацияләүнең хосусый программасын, инвалид баланы тернәкләндерүнең яки абилитацияләүнең хосусый программасын эшләү һәм гамәлгә ашыру тәртибен һәм аларның формаларын раслау турында» 2017 елның 13 июнендәге 486н номерлы боерыгы (Хокукый мәгълүматның рәсми интернет-порталы (www.pravo.gov.ru), 2017, 1 август);

Татарстан Республикасы Министрлар Кабинетының «Татарстан Республикасы Хезмәт, халыкны эш белән тәэмин итү һәм социаль яклау министрлыгы мәсьәләләре» 2007 елның 15 августындагы 388 номерлы карары («Татарстан Республикасы Министрлар Кабинеты карарлары һәм боерыклары жыентыгы» журналы, 2007, № 33, 1178 ст., кертелгән үзгәрешләрен исәпкә алып);

«Татарстан Республикасы дәүләт хакимияте башкарма органнары тарафыннан дәүләт хезмәтләре күрсәтүнең административ регламентларын эшләү һәм раслау тәртибен раслау турында һәм Татарстан Республикасы Министрлар Кабинетының аерым карарларына үзгәрешләр кертү хакында» 2010 елның 02 ноябрәндәге 880 номерлы Татарстан Республикасы Министрлар Кабинеты карары белән расланган Татарстан Республикасы дәүләт хакимияте башкарма органнары тарафыннан дәүләт хезмәтләре күрсәтүнең административ регламентларын эшләү һәм раслау тәртибе (алга таба – 880 номерлы Тәртип) («Татарстан Республикасы Министрлар Кабинеты карарлары һәм боерыклары һәм республика башкарма хакимият органнарының норматив актлары жыентыгы» журналы, 2010, № 46, 2144 ст., кертелгән үзгәрешләрен исәпкә алып)¹⁸;

Татарстан Республикасы Министрлар Кабинетының «Татарстан Республикасы халык мәшгульеге хезмәте дәүләт учреждениеләре тәкъдире буенча башка

жирлеккә һөнәри укуыту һәм өстәмә һөнәри белем алу өчен юллануларына бәйле рәвештә эшсез гражданнарға финанс ярдәмен күрсәтү кагыйдәләрен раслау турында» 2012 елның 16 мартындагы 228 номерлы карары («Татарстан Республикасы Министрлар Кабинеты карарлары һәм боерыклары жыентыгы» журналы, 2012, № 32, 1000 ст., кертелгән үзгәрешләрен исәпкә алып).»;

1.8 пунктка 12 нче астөшермәне түбәндәге редакциядә бәян итәргә:

«¹² Алга таба – 149-ФЗ номерлы федераль закон»;

1.8 пунктка 14 нче астөшермәне түбәндәге редакциядә бәян итәргә:

«¹⁴ Алга таба – 63-ФЗ номерлы федераль закон»;

1.8 пунктка 16-18 нче астөшермәләренә түбәндәге редакциядә бәян итәргә:

«¹⁶ Алга таба – 380н номерлы стандарт

¹⁷ Алга таба – 125н номерлы боерык

¹⁸ Алга таба – 880 номерлы ТР МК карары белән расланган Тәртип»;

1.9 пунктның икенче абзацын түбәндәге редакциядә бәян итәргә:

«дәүләт хезмәтләрен һәм муниципаль хезмәтләр күрсәтүче күпфункцияле үзәкнең читтән торып эшләү урыны – дәүләт хезмәтләре һәм муниципаль хезмәтләр күрсәтүче күпфункцияле үзәкнең «Дәүләт хезмәтләре һәм муниципаль хезмәтләр күрсәтүче күпфункцияле үзәкләр эшчәнлеген оештыру кагыйдәләрен раслау турында» 2012 елның 22 декабрдәге 1376 номерлы Россия Федерациясә Хөкүмәте карары белән расланган Дәүләт хезмәтләре һәм муниципаль хезмәтләр күрсәтүче күпфункцияле үзәкләр эшчәнлеген оештыру кагыйдәләренең 34 пункты нигезендә Татарстан Республикасының шәһәр яки муниципаль район (шәһәр округы) авыл жирлегендә булдырылган территориаль аерымланган структур бүлекчәсе (офисы)»;

2 бүлектә:

таблицаның 2.2 пунктын түбәндәге редакциядә бәян итәргә:

| | | |
|---|---|------------------------------------|
| «2.2. Дәүләт хезмәтен турыдан-туры күрсәтүче органның (учреждениенен) исеме | Татарстан Республикасы Халыкның мәшгульлек хезмәте дәүләт учреждениесе (ХМҮ). ХМҮ Татарстан Республикасының тиешле муниципаль берәмлеге территориясендә дәүләт хезмәте күрсәтелүен гамәлгә ашыра. Шартнамә нигезендә ХМҮ тарафыннан жәлеп ителә торган, кирәкле белемнәргә һәм эш тәжрибәсенә ия булган, гражданнарның һөнәри ориентациясендә кулланыла торган методларга, методикаларга, гражданнарны һөнәри ориентацияләүнең тренингләр һәм технологияләр формаларына ия булган белгечләр яки Россия Федерациясә законнарында билгеләнгән тәртиптә тиешле хезмәтләренә күрсәтү хокукына ия булган оешмалар тарафыннан дәүләт хезмәтен күрсәтү (дәүләт хезмәтенең бер өлешен күрсәтү) рөхсәт ителә | 380н номерлы стандартның 11.1 п.»; |
|---|---|------------------------------------|

таблицаның 2.3 пункттын түбәндәге редакциядә бәян итәргә:

| | | |
|--|---|----------------------------------|
| 2.3. Дәүләт хезмәтен күрсәтү нәтижәсен тасвирлау | Дәүләт хезмәтен күрсәтү нәтижәсе булып гражданинга 2015 ел, 26 февраль, 125н номерлы боерык белән расланган формада дәүләт хезмәте күрсәтү турында бәяләмә яки дәүләт хезмәте күрсәтүдән баш тарту турында карар тапшыру тора | 380н номерлы стандартның 16 п.»; |
|--|---|----------------------------------|

таблицаның 2.4 пункттын түбәндәге редакциядә бәян итәргә:

| | | |
|--|--|---|
| 2.4. Дәүләт хезмәтен күрсәтү срогы, шул исәптән дәүләт хезмәтен күрсәтүдә катнашучы оешмаларга мөрәжәгать итү зарурлыгын исәпкә алып | <p>Гражданнарға, тест (анкета) уздыру һәм тренинг уздыру вакытын исәпкә алмыйча, дәүләт хезмәте күрсәтүнең максималь мөмкин булган вакыты 60 минуттан артык булырга тиеш түгел.</p> <p>Инвалидлар категориясенә караучы гражданнарға дәүләт хезмәтен күрсәтү срогы, үз инициативасы белән инвалидны тернәкләндерүнең яки абилитацияләүнең хосусый программасын (алга таба – ТАХП) яки медик-социаль экспертиза буенча федераль учреждениедән билгеләнгән тәртиптә бирелгән ТАХП өземтә (инвалидлар категориясенә караучы гражданнар өчен) тапшырылмаган очракта, һәм ХМҮдә ТАХП өземтәсе булмаганда, гаризаны теркәгән датадан башлап 7 эш көне тәшкил итә.</p> <p>Гражданнар шәхсән мөрәжәгать иткәндә, ХМҮ яки КФҮ, читтән торып эшләү урынына беренче мәртәбә мөрәжәгать иткәндә дәүләт хезмәте чират тәртибендә күрсәтелә.</p> <p>Гражданнар КФҮ, читтән торып эшләү урынына мөрәжәгать иткән очракта, КФҮ белән ХМҮ арасында хезмәттәшлек турында килешүдә билгеләнгән срокларда, ләкин гариза КФҮ килгән көннән башлап киләсе эш көненнән соңга калмыйча, гаризаның ХМҮ тапшырылуы тәэмин ителә.</p> <p>Дәүләт хезмәте ХМҮ алдан язылу нигезендә күрсәтелә. Дәүләт хезмәтен күрсәтү датасын һәм вакытын килештерү ХМҮ шәхсән мөрәжәгать иткәндә яисә, Интернет челтәрен дә кертеп, телефон яки электрон элементә чараларыннан, почта</p> | <p>380н номерлы стандартның 15 п.;</p> <p>Россия Федерациясе Хезмәт һәм социаль яклау министрлыгының 2015 ел, 16 ноябрь, 872 номерлы боерыгына 3 нче кушымтаның 1 п.;</p> <p>380н номерлы стандартның 7 п.;</p> <p>380н номерлы стандартның 8 п.;</p> <p>380н номерлы стандартның 9</p> |
|--|--|---|

| | | |
|--|--|----|
| | <p>элементсеннән файдаланып, гаризаны теркәгән көннән соң килгән эш көннән соңга калмыйча гамәлгә ашырыла.</p> <p>Дәүләт хезмәте күрсәтүне туктатып тору Россия Федерациясе законнарында каралмаган.</p> | п. |
|--|--|----|

таблицаның 2.5 пункттын түбәндәге редакциядә баян итәргә:

| | | |
|--|--|--|
| <p>«2.5. Закон яисә бүтән норматив хокукый актлар нигезендә дәүләт хезмәтен, шулай ук дәүләт хезмәтен күрсәтү буенча кирәкле һәм мәжбүри булган хезмәтләрне күрсәтү өчен зарури булган, мөрәжәгать итүче тарафыннан тапшырылырга тиешле документларның тулы исемлеге, аларны, шул исәптән электрон рәвештә, мөрәжәгать итүче тарафыннан алу ысуллары, аларны тапшыру тәртибе</p> | <p>Гражданинның дәүләт хезмәте күрсәтү турында гаризасы¹⁹ яки дәүләт хезмәте күрсәтү турында тәкъдим белән ризалашуы²⁰, ХМҮ тарафыннан 2015 ел, 26 февраль, 125н номерлы боерык белән расланган формада бирелә.</p> <p>Шәхсән мөрәжәгать иткәндә гражданин Россия Федерациясе гражданын паспорттын яки аны алмаштыра торган документны; чит ил гражданының, гражданлыгы булмаган затның шәхесен таныклаучы документны күрсәтә.</p> <p>Дәүләт хезмәтен алу буенча гариза бланкын гражданин ХМҮ шәхсән мөрәжәгать иткәндә алырга мөмкин. Бланкның электрон формасы ХМҮ үзәге рәсми сайтында, Татарстан Республикасы Порталында урнаштырылган.</p> <p>Гражданныр өчен гариза бирү ысулын сайлау мөмкинлеге тудырыла: ХМҮ шәхсән мөрәжәгать иткәндә, почта аша, электрон почтаны да кертәп, факсимиль элементә ярдәмдә яисә электрон документ формасында, шул исәптән Бердәм порталдан яки Татарстан Республикасы Порталынан файдаланып яисә гаризаны КФҮ, читтән торып эшләү урыны аша тапшыру юлы белән.</p> | <p>380н номерлы стандартның 5п.;</p> <p>380н номерлы стандартның 13 п.»;</p> |
|--|--|--|

2.6 пунктта:

«Стандартка карата таләпләр эчтәлеге» графасын түбәндәге редакциядә баян итәргә:

«ХМҮ һәм МСЭ арасында ведомствоара хезмәттәшлек каналлары аша түбәндәгеләрне үз эченә алучы документлар алына:

ТАХП өземтә, түбәндәгеләрне үз эченә ала:

эшкә урнаштыру һәм хезмәт шартлары буенча кинәшләр (мөмкин булган эш төрләре һәм башкарылуы кыен булган хезмәт гамәлләре (функцияләр));

организмының бозылган функцияларен һәм яшәеш эшчәнлегендәге чикләмәләрен исәпкә алып, инвалидның киңеш ителә торган хезмәт һәм профессиональ эшчәнлек төрләрен сайлау өчен белешмәләр.

Аталган белешмәләр аларны МСЭ буенча федераль учреждение мөстәкыйль жибәрмәгән очракта, 486 н номерлы боерыкка 1 нче кушымтаның 14 пунктындагы «д» пунктчасы нигезендә соратыла.

Гражданин тапшырырга хокуклы булган документларны алу ысуллары һәм тапшыру тәртибе әлегә Регламентның 2.5 пунктында билгеләнде.

ХМҮ гражданиннан түбәндәгеләрне тапшыруны таләп итәргә хокуклы түгел:

210-ФЗ номерлы федераль законның 7 статьясының 6 өлешендә каралган документлардан тыш, дәүләт хезмәтен күрсәтүче органнар, муниципаль хезмәтләрне күрсәтүче органнар, бүтән дәүләт органнары, жирле хакимиятләр һәм башкару-боеру вәкаләтләрен гамәлгә ашыручы бүтән жирле үзидарә органнары (алга таба – жирле үзидарә органнары) яисә дәүләт органнарына яисә жирле үзидарә органнарына буйсына торган, дәүләт хезмәтләре һәм муниципаль хезмәтләр күрсәтүдә катнашучы оешмалар карамагында булган, дәүләт хезмәтен күрсәтүгә бәйле рәвештә барлыкка килә торган мөнәсәбәтләренә жайга салучы норматив хокукый актларда тапшырылуы күздә тотылмаган документларны тиешенчә федераль башкарма хакимият органнарыннан, дәүләт бюджетныкы булмаган фондлар органнарыннан, Россия Федерациясе субъектлары дәүләт хакимияте башкарма органнары, шулай ук жирле үзидарә органнарыннан;

дәүләт хезмәтен күрсәтү өчен кирәкле документларны кабул итүдән яки дәүләт хезмәтен күрсәтүдән беренче мәртәбә баш тартканда булмавы һәм (яки) дәрәс булмавы күрсәтелмәгән документларны һәм мәгълүматларны, түбәндәге очраклардан тыш:

дәүләт хезмәте күрсәтү турында гариза беренче мәртәбә тапшырылганнан соң дәүләт хезмәтен күрсәтүгә кагылышлы норматив хокукый актларның таләпләре үзгәргәндә;

дәүләт хезмәтен күрсәтү өчен кирәкле документларны кабул итүдән яки дәүләт хезмәтен күрсәтүдән беренче мәртәбә баш тартудан соң дәүләт хезмәтен күрсәтү турында гражданин тарафыннан тапшырылган һәм элегрәк тапшырылган документлар жыемасына кертелмәгән гаризада һәм документларда хаталар булганда;

документларның гамәлдә булу срогы үзгәрү яки дәүләт хезмәтен күрсәтү өчен кирәкле документларны кабул итүдән, яки дәүләт хезмәтен күрсәтүдән беренче мәртәбә баш тартканнан соң мәгълүмат үзгәрүе; дәүләт хезмәтен күрсәтүче органның вазыйфай затының яисә дәүләт хезмәте күрсәтүче вәкаләтле оешманың, дәүләт хезмәткәренен, вәкаләтле оешма хезмәткәренен дәүләт хезмәтләре күрсәтү өчен кирәкле документларны кабул итүдән йә дәүләт хезмәте күрсәтүдән беренче мәртәбә баш тартканда документаль расланган хаталы яки хокукка каршы килә торган гамәл кылуы (гамәл кылмавы) факты (билгеләре) ачыкланганда, бу хакта дәүләт хезмәте күрсәтүче органның яки дәүләт хезмәте күрсәтүче вәкаләтле оешма житәкчесенен имзасы белән язмача рәвештә гражданинга хәбәр ителә, шулай ук китерелгән уңайсызлыklar өчен гафу үтенелә»;

«Дәүләт хезмәтен яисә таләпне билгели торган норматив акт» графасында
«380н номерлы стандартның 13 п.» сүзләрен өстәргә;

таблицаның 2.8 пункттын түбәндәге редакциядә бәян итәргә:

| | | |
|---|--|--|
| 2.8. Дәүләт хезмәте күрсәтү өчен зарури документларны кабул итүдән баш тарту нигезләренен тулы исемлеге | Документларны кабул итүдән баш тарту өчен нигезләр каралмаган. | |
|---|--|--|

таблицаның 2.9 пункттын түбәндәге редакциядә бәян итәргә:

| | | |
|--|--|-------------------------------------|
| «2.9. Дәүләт хезмәте күрсәтүне туктатып тору яисә дәүләт хезмәте күрсәтүдән баш тарту нигезләренен тулы исемлеге | Дәүләт хезмәте күрсәтүне туктатып тору өчен нигезләр каралмаган. Гражданинга дәүләт хезмәте күрсәтүдән баш тарту нигезләре булып әлеге Регламентның 2.5 пункттында күрсәтелгән документлар исемлегеннән документларны тапшырмау тора. | 380н номерлы стандартның 5,13 п.; » |
|--|--|-------------------------------------|

«Стандартка карата таләпләр эчтәлеге» графасында таблицаның 2.15 пункттында унтугызынчы абзацны төшереп калдырырга;

таблицаның 2.16 пункттын түбәндәге редакциядә бәян итәргә:

| | | |
|---|--|----------------------------------|
| «2.16. Дәүләт хезмәтен электрон рәвештә күрсәтү үзенчәлекләре | Әлеге Административ регламентның 3.1.1 пункттында 1-7, 11-12 пунктчаларда, 10 пунктчаның өченче-сигезенче абзацларында каралган административ процедураларны (гамәлләрне) электрон формада гамәлгә ашыру рөхсәт ителә. | 380н номерлы стандартның 17 п.»; |
|---|--|----------------------------------|

3.1.1 пунктны түбәндәге редакциядә бәян итәргә:

«3.1.1. Дәүләт хезмәте түбәндәге административ процедураларны (гамәлләрне) үз эченә ала:

1) халык мәшгульлеге өлкәсендә дәүләт хезмәтләре алучылар регистрында булган гражданин турындагы белешмәләргә анализ яки халык мәшгульлеге өлкәсендә дәүләт хезмәтләрен алучылар регистрына гражданин турында түбәндәге мәгълүматларны тәгаенләү һәм кертү:

һөнәре (белгечлеге), квалификациясе, вазыйфасы, эшчәнлек төре;

һөнәри эшчәнлек алып бару мөмкинлеген бирә торган белемнәре, осталыклары, күнекмәләре һәм компетенцияләре, аларның дәрәжәсе һәм күләме;

эшчәнлекнең аерым төрләрен, белем алуны гамәлгә ашыруда медицина күрсәтүләре яки медицина каршылыклары булу;

2) гражданинга дәүләт хезмәте күрсәтү тәртибе, һөнәри ориентация юнәлешләре турында мәгълүмат житкерү;

3) гражданинны гражданнарны һөнәри ориентацияләүдә кулланыла торган методлар, методикалар, гражданинның һөнәри ориентациясе буенча тренингләр һәм технологияләр формалары белән таныштыру;

4) гражданинга гражданнарны һөнәри ориентацияләүдә кулланыла торган методикалар буенча тест (анкета) узарга, тест узу ысулын сайларга тәкъдим итү (тиешле программа тәминатыннан файдаланып яки язмача формада);

5) гражданин сайлаган ысул нигезендә тест (анкета) уздыру;

6) гражданинга тест (анкета) уздыру материалларын эшкәртү;

7) гражданинга һөнәри ориентация буенча тренинг узарга тәкъдим итү;

8) гражданин риза булганда, һөнәри ориентация буенча тренинг уздыру;

9) һөнәри ориентация буенча тренинг йомгакларын ясау һәм аның нәтижеләре турында фикер алышу;

10) тест һәм тренинг уздыру нәтижеләре нигезендә интервью (әңгәмә) методларыннан кулланып, һөнәри консультация уздыру;

11) дәүләт хезмәтен күрсәтү турында тәкъдим ителә торган, билгеле бер өлкәдә һөнәри эшчәнлек алып бару һәм (яки) конкрет һөнәрләр, белгечлекләр буенча эшләр башкару мөмкинлеген бирә торган һөнәри эшчәнлек, мәшгульлек һәм компетенцияләр төрләрен, гражданин өчен эшчәнлектә яки эшкуарлык буенча уңышларга ирешү мөмкинлеген бирүче һөнәргә уку һәм (яки) һөнәри белем алу, өстәмә һөнәри белем алу буенча мөмкин юнәлешләрне үз эченә алган бәяләмәне²¹ рәсмиләштерү һәм гражданинга тапшыру (жибәрү); дәүләт хезмәте күрсәтү турында бәяләмәнең бер нөсхәсен халыкның мәшгульлегенә булышлык күрсәтү өлкәсендә дәүләт хезмәте алучы затның шәхси эшенә теркәп кую;

12) административ процедураларны (гамәлләрне) башкару нәтижеләрен халык мәшгульлеге өлкәсендә дәүләт хезмәтләре алучылар регистрына керту;

13) техник хатаны (язу, басма хатасын, грамматик яки арифметик хатаны) төзәтү;

14) дәүләт хезмәтен КФҮ, читтән торып эшләү урынында күрсәтү.»;

3.1.1 пунктчага түбәндәге эчтәлекле 21 астөшермә текстын өстәргә:

²¹Алга таба – дәүләт хезмәте күрсәтү турында бәяләмә»;

3.2 пунктны түбәндәге редакциядә баян итәргә:

«3.2. Халык мәшгульлеге өлкәсендә дәүләт хезмәтләрен алучылар регистрында булган гражданин турындагы белешмәләргә анализ, гариза тутырганда ярдәм күрсәтү.

ХМҮ белгече:

2015 ел, 26 февраль, 125 н номерлы боерык белән расланган форма буенча гражданиннан дәүләт хезмәте алуга гаризаны кабул итә (кирәк булган очракта тутырганда ярдәм итә) яки 2015 ел, 26 февраль, 125 н номерлы боерык белән расланган форма буенча гражданинның дәүләт хезмәте күрсәтү турындагы тәкъдим белән килешүен рәсмиләштерә.

Дәүләт хезмәте алу өчен гаризаны КФҮ, читтән торып эшләү урыны аша, почта элемтәсе ярдәмендә, факсимиль элемтә чараларыннан яки электрон формада, шул исәптән Бердәм порталдан яки Татарстан Республикасы Порталыннан файдаланып, ХМҮ жибәргән очракта дәүләт хезмәтен күрсәтүдән баш тарту өчен элекке Регламентның 2.9 пунктында каралган нигезләрнең булу-булмавын карый. Гаризаны

теркәүдән баш тарту нигезләре булмаганда, дәүләт хезмәтен күрсәтү өчен алдан язылу мөмкинлеге тәмин ителә. Гражданин белән ХМҮ арасында хезмәте дәүләт учреждениесенә мөрәжәгать итү датасын һәм вакытын килештерү, Интернет челтәрен дә кертеп, телефон яки электрон элемент чараларыннан, яисә почта элементәсеннән файдаланып, гаризаны теркәгән көннән соң килгән эш көннән соңга калмыйча гамәлгә ашырыла;

халык мәшгульлеге өлкәсендә дәүләт хезмәтләре алучылар регистрын үз эченә алучы программа-техник комплексына гражданин турындагы белешмәләренә эзләнү параметрларын кертә һәм электрон рәвештә тиешле исәпкә алу документлары бланкларын таба;

гражданинның эшсез сыйфатында ХМҮдә исәптә торы-тормавын, гражданинның инвалидлар категориясенә карау-карамавын ачыклай;

ХМҮ гамәлдәге архивыннан гражданинның шәхси эшен ала (булган очракта).

Дәүләт хезмәтен күрсәтүдән баш тарту өчен әлеге Регламентның 2.9 пунктында каралган нигезләр булган очракта, ХМҮ белгече гражданинга баш тарту нигезләренәң булуы турында хәбәр итә, баш тарту сәбәпләрен, нигезләрен аңлата, баш тарту кушымтага туры китерелгән формада баш тарту турында язмача карар рәсмиләштерә һәм әлеге карар белән гражданинны кул куйдыртып таныштыра.

Әгәр гражданин дәүләт хезмәте күрсәтүдән баш тарту турында карар белән кул куйдыртып таныштырылмаса, аның адресына дәүләт хезмәтен күрсәтүдән баш тарту турында кабул ителгән карар турында язмача хәбәрләмә жиберелә.

Инвалидлар категориясенә караучы гражданин тарафыннан үз инициативасы белән МСЭ буенча федераль учреждениедән бирелгән ТАХП тапшырылмаган очракта һәм ХМҮдә ТАХП өземтә булмаган очракта, ХМҮ белгече, Россия Федерациясе Хезмәт һәм социаль яклау министрлыгының 2015 ел, 16 ноябрь, 872н номерлы боерыгы нигезендә, ХМҮ һәм МСЭ арасында белешмәләр алмашу кысаларында организмының бозылган функцияләрен һәм яшәешендәге чикләмәләрен исәпкә алып, инвалидның хезмәт һәм һөнәри эшчәнлегенә буенча киңәш ителә торган төрләренә сайлау өчен электрон формада белешмәләр (ТАХП өземтә) ала.

Процедураларны башкару срогы:

әлеге пунктта каралган процедуралар гаризаны теркәгән вакыттан башлап 10 минуттан артмаган чорда гамәлгә ашырыла, әгәр гражданин инвалидлар категориясенә карамаса, яки әгәр гражданин инвалидлар категориясенә караса һәм үз инициативасы белән ТАХП тапшырылган булса яки ХМҮдә ТАХП өземтәсе булган очракта;

әлеге пунктта билгеләнә торган процедуралар гаризаны теркәгән датадан башлап 7 эш көне дәвамында гамәлгә ашырыла, әгәр инвалидлар категориясенә караучы гражданин үз инициативасы белән ТАХП тапшырмаган булса яки ХМҮдә ТАХП өземтәсе булмаса.

Процедураның нәтижәсе: ХМҮ белгече тарафыннан дәүләт хезмәте алуга кабул ителгән гариза яки дәүләт хезмәте күрсәтү тәкъдименә карата гражданиннан рәсмиләштерелгән ризалык, гражданинга телдән (язмача) дәүләт хезмәте күрсәтүдән баш тарту турында хәбәр итү, гражданинга кайтарып бирелгән документлар, дәүләт хезмәтен күрсәтүдән баш тарту турында кабул ителгән карар хакында язмача хәбәр

итү, белешмэләр бирү турында гарызнамә, электрон формада алынган белешмэләр.»;

3.8 пунктта:

беренче абзацта «конкрет һөнәрләр, белгечлекләр буенча эш башкару,» сүзләрәннән соң «шулай ук» сүзләрән өстөргә;

алтынчы абзацта «процедура 5 минут эчендә гамәлгә ашырыла» сүзләрән «процедура 3 минут дәвамында гамәлгә ашырыла» сүзләрәнә алмаштырырга;

3.10 пунктны көчен югалткан дип танырга;

3.11 пунктны түбәндәге редакциядә бәян итәргә:

«3.11. Гражданинны түбәндәгеләр белән таныштыру:

Эшләрнең һәм һөнәрләрнең бердәм тариф-квалификация белешмәлегендә һәм Житәкчеләр, белгечләр һәм хезмәткәрләр вазыйфаларының бердәм квалификация белешмәлегендә каралган һөнәри стандартлар, таләпләр белән яки федераль законнарда һәм Россия Федерациясенең бүтән норматив хокукый актларында билгеләнә торган, вазыйфай бурычларны үтәү өчен кирәкле, һөнәри белемнәргә һәм күнекмәләргә карата квалификация таләпләре белән, гражданин сайлаган һөнәри эшчәнлек, мәшгульлек һәм компетенцияләрнең билгеле бер өлкәсендә һөнәри эшчәнлекне алып бару һәм (яки) конкрет һөнәрләр, белгечлекләр буенча эш башкару мөмкинлеген бирә торган төрләре турында мәгълүматларны үз эченә алган профессиограммалар, видеофильмнар һәм (яки) аудиоязмалар белән;

гражданин сайлаган һөнәргә уку һәм (яки) өстәмә һөнәри белем алу юнәлешләре буенча федераль дәүләт белем бирү стандартлары, мәгариф стандартлары, федераль дәүләт таләпләре, мәгариф программалары, үрнәк төп мәгариф программалары, өстәмә һөнәри программалар белән, мәгариф оешмалары, мәгариф эшчәнлеген башкаручы оешмалар, һөнәрләр, белгечлекләр һәм эзерлек юнәлешләре буенча белем бирү эшчәнлеген гамәлгә ашыручы оешмалар исемлеге белән, тиешле һөнәрләр, белгечлекләр һәм эзерлек юнәлешләре буенча квалификацияне, максатчан кабул итү һәм максатчан уку турунда шартнамә төзү шартларын күрсәтеп, һәм сәламәтлеге буенча мөмкинлекләре чикләнгәннәргә белем алу өчен махсус шартлар тудырылган мәгариф оешмалары исемлеге белән (зарурлык булганда).

ХМҮ белгече:

гражданинны Эшләрнең һәм һөнәрләрнең бердәм тариф-квалификация белешмәлегендә һәм Житәкчеләр, белгечләр һәм хезмәткәрләр вазыйфаларының бердәм квалификация белешмәлегендә каралган һөнәри стандартлар яки федераль законнарда һәм Россия Федерациясенең бүтән норматив хокукый актларында билгеләнә торган, вазыйфай бурычларны үтәү өчен кирәкле, һөнәри белемнәргә һәм күнекмәләргә карата квалификация таләпләре белән;

гражданин сайлаган һөнәргә уку һәм (яки) өстәмә һөнәри белем алу юнәлешләре буенча федераль дәүләт белем бирү стандартлары, мәгариф стандартлары, федераль дәүләт таләпләре, мәгариф программалары, үрнәк төп мәгариф программалары, өстәмә һөнәри программалар белән;

мәгариф оешмалары, мәгариф эшчәнлеген башкаручы оешмалар, һөнәрләр, белгечлекләр һәм эзерлек юнәлешләре буенча белем бирү эшчәнлеген гамәлгә ашыручы оешмалар исемлеге белән, тиешле һөнәрләр, белгечлекләр һәм эзерлек

юнәлешләрә буенча квалификацияне, максатчан кабул итү һәм максатчан укуыту турында шартнамә төзү шартларын күрсәтеп, һәм сәламәтлеге буенча мөмкинлекләрә чикләнгәннәргә белем алу өчен махсус шартлар тудырылган мәгариф оешмалары исемлеге белән (зарурлык булганда) таныштыра;

гражданинга сәламәтлегенә торышы, һөнәр эшчәнлегенә, мәшгульлек төренә һәм һөнәренә (белгечлегенә) мөмкин булган юнәлешә буенча белеме, квалификация дәрәжәсе буенча медицина каршылыклары һәм булган чикләмәләр турында, социаль-хезмәт эшчәнлегенә башка факторлары турында мәгълүмат житкерә;

гражданинны гражданин сайлаган һөнәри эшчәнлек, мәшгульлек һәм һөнәрләр (белгечлекләр) буенча эш башкару мөмкинлеген бирә торган төрләре турында мәгълүматларны үз эченә алган профессиограммалар, видеофильмнар һәм (яки) аудиоязмалар белән таныштыра.

Үтәү вакыты: процедура алдагы процедура тәмамланган мизгелдән башлап 6 минут эчендә гамәлгә ашырыла.

Процедураның нәтижәсе: гражданинны Эшләрнең һәм һөнәрләрнең бердәм тариф-квалификация белешмәлегендә һәм Җитәкчеләр, белгечләр һәм хезмәткәрләр вазыйфаларының бердәм квалификация белешмәлегендә каралган һөнәри стандартлар яки федераль законнарда һәм Россия Федерациясенә бүтән норматив хокукый актларында билгеләнә торган, вазыйфаи бурычларны үтәү өчен кирәкле, һөнәри белемнәргә һәм күнекмәләргә карата квалификация таләпләре белән таныштыру.»;

3.14 пунктны түбәндәге редакциядә бәян итәргә:

«3.14. Һөнәри ориентация буенча тренингларга йомгак ясау һәм нәтижеләре хакында фикер алышу.

ХМҮ белгече уздырылган тренингка йомгак ясый.

Үтәү вакыты: процедура алдагы процедура тәмамланган мизгелдән башлап 5 минут эчендә гамәлгә ашырыла.

Процедураның нәтижәсе: гражданин белән тернинг йомгаклары турында фикер алышу.»;

3.14 пунктка түбәндәге эчтәлекле 3.14.1 пунктча өстәргә:

«3.14.1. Тест һәм тренинг уздыру нәтижеләре нигезендә интервью (әңгәмә) методларынан кулланып, һөнәри консультация уздыру, түбәндәгеләрне дә кертеп:

һөнәри (эш, хезмәт) эшчәнлеге төрен, һөнәри уку яки өстәмә һөнәри белем алу өчен һөнәр (белгечлек) сайлауга мотивация факторларын ачыклауны²²; сайлый торган һөнәр буенча түләү һәм эш шартлары турында белемнәре; һөнәри белемнәргә, күнекмәләргә һәм осталыкларга карата таләпләрне, конкрет һөнәр яки белгечлек буенча һөнәри эшчәнлекне алып бару яки эш башкару мөмкинлеген бирә торган компетенцияләрнең дәрәжәсен һәм күләмен, һөнәри яки эшқуарлык эшчәнлегендә уңышка ирешү ысулларын; гражданинның һөнәри омтылышларын, теләгәннәрен, сәләтләрен, физик һәм (яки) психологик сыйфатларын; Эшләрнең һәм һөнәрләрнең бердәм тариф-квалификация белешмәлегендә һәм Җитәкчеләр, белгечләр һәм хезмәткәрләр вазыйфаларының бердәм квалификация белешмәлегендә каралган һөнәри стандартлар яки федераль законнарда һәм Россия Федерациясенә бүтән норматив хокукый актларында билгеләнә торган, вазыйфаи

бурычларны үтәү өчен кирәкле, һөнәри белемнәргә һәм күнекмәләргә карата квалификация таләпләргә туры килүне;

гражданинны тест (анкета) уздыру нәтижәләре белән таныштыру;

гражданинны ихтимал һөнәри эшчәнлек, мәшгульлек төрләре һәм билгеле бер өлкәдә һөнәри эшчәнлек алып бару һәм (яки) конкрет һөнәрләр, белгечлекләр буенча эш башкару мөмкинлеген бирүче компетенцияләр, шулай ук һөнәргә уку ихтималы һәм (яки) аның мөмкинлекләренә, физик һәм (яки) психологик сыйфатларына, сәламәтлегенә чикләнгән мөмкинлекләренә аеруча туры килә торган өстәмә һөнәри белем алуның ихтимал юнәлешләре белән таныштыру;

гражданинны хезмәт базарында булган ихтыяж һәм тәкъдим белән, хезмәт ресурсларының фаразланган балансы, хезмәт базарының һөнәрләр, белгечлекләр һәм эзәрлек юнәлешләре буенча фаразланган ихтыяжы белән таныштыру;

гражданинны Эшләренә һәм һөнәрләренә бердәм тариф-квалификация белешмәлегендә һәм Житәкчеләр, белгечләр һәм хезмәткәрләр вазыйфаларының бердәм квалификация белешмәлегендә каралган һөнәри стандартлар, таләпләр белән яки федераль законнарда һәм Россия Федерациясенә бүтән норматив хокукый актларында билгеләнә торган, вазыйфаи бурычларны үтәү өчен кирәкле, һөнәри белемнәргә һәм күнекмәләргә карата квалификация таләпләре белән, гражданин сайлаган һөнәри эшчәнлек, мәшгульлек һәм компетенцияләренә билгеле бер өлкәсендә һөнәри эшчәнлекне алып бару һәм (яки) конкрет һөнәрләр, белгечлекләр буенча эш башкару мөмкинлеген бирә торган төрләре турында мәгълүматларны үз эченә алган профессиограммалар, видеофильмнар һәм (яки) аудиоязмалар белән таныштыру;

гражданинны гражданин сайлаган һөнәргә уку һәм (яки) өстәмә һөнәри белем алу юнәлешләре буенча федераль дөүләт белем бирү стандартлары, мәгариф стандартлары, федераль дөүләт таләпләре, мәгариф программалары, үрнәк төп мәгариф программалары, өстәмә һөнәри программалар белән, мәгариф оешмалары, мәгариф эшчәнлеген башкаручы оешмалар, һөнәрләр, белгечлекләр һәм эзәрлек юнәлешләре²³ буенча белем бирү эшчәнлеген гамәлгә ашыручы оешмалар исемлеге белән таныштыру, тиешле һөнәрләр, белгечлекләр һәм эзәрлек юнәлешләре буенча квалификацияне, максатчан кабул итү һәм максатчан уку турунда шартнамә төзү шартларын күрсәтеп, һәм сәламәтлеге буенча мөмкинлекләре чикләнгәннәргә белем алу өчен махсус шартлар тудырылган мәгариф оешмалары исемлеге белән (зарурлык булганда);

һөнәри эшчәнлек, мәшгульлек төрләре һәм билгеле бер өлкәдә һөнәри эшчәнлек алып бару һәм (яки) конкрет һөнәрләр, белгечлекләр буенча эш башкару мөмкинлеген бирүче компетенцияләр исемлеген, аларны гамәлгә ашырганда гражданин һөнәри яки эшкуарлык эшчәнлегендә уңышка ирешергә мөмкин булган һөнәргә уку һәм (яки) һөнәри белем алу, өстәмә һөнәри белем алу буенча ихтимал юнәлешләренә үз эченә алган тәкъдимнәренә эзәрләү һәм гражданинга бирү;

тәкъдимнәр турунда гражданин белән фикер алышу һәм аларны гамәлгә ашырганда гражданинның гамәл кылу юнәлешләрен билгеләү;

Үтәү вакыты: процедура алдагы процедура тәмамланган мизгелдән башлап 5 минут эчендә гамәлгә ашырыла.

Процедураның нәтижәсе: гражданинның һөнәри эшчәнлек, мәшгульлек төрен һәм билгеле бер өлкәдә һөнәри эшчәнлек алып бару һәм (яки) конкрет һөнәрләр, белгечлекләр буенча эш башкару мөмкинлеген бирүче компетенцияне сайлавы.»;

3.14.1 пунктчага түбәндәге эчтәлекле 22-23 ас төшермә текстларын өстәргә:

«²²Алга таба – һөнәри эшчәнлек

²³Алга таба – белем бирүче оешмалар исемлегә»;

3.17 пунктны түбәндәге редакциядә баян итәргә:

«3.17. Дәүләт хезмәтен күрсәтү турында тәкъдим ителә торган, билгеле бер өлкәдә һөнәри эшчәнлек алып бару һәм (яки) конкрет һөнәрләр, белгечлекләр буенча эшләр башкару мөмкинлеген бирә торган һөнәри эшчәнлек, мәшгульлек һәм компетенцияләр төрләрен, гражданин өчен һөнәри яки эшкуарлык эшчәнлеген гамәлгә ашыруы мөмкинлеген бирүче һөнәргә уку һәм (яки) һөнәри белем алу, өстәмә һөнәри белем алу буенча мөмкин юнәлешләренә үз эченә алган бәяләмәне рәсмиләштерү һәм гражданинга тапшыру (жибәрү); дәүләт хезмәте күрсәтү турында бәяләмәнең бер нөсхәсен халыкның мәшгульлегенә булышлык күрсәтү өлкәсендә дәүләт хезмәте алучы затның шәхси эшенә теркәп кую.

ХМҮ белгече 2015 ел, 26 февраль, 125н номерлы боерык белән расланган форма буенча дәүләт хезмәте күрсәтү турында бәяләмә эзерли, гражданинны кул куйдыртып аның белән таныштыра һәм гражданинга бәяләмәне тапшыра (жибәрә), бәяләмә нөсхәсен шәхси эшкә теркәп кую.

Үтәү вакыты: процедура алдагы процедура тәмамланган мизгелдән башлап 2 минут эчендә гамәлгә ашырыла.

Процедураның нәтижәсе: гражданинга бәяләмәне тапшыру (жибәрү), бәяләмәне гражданинның шәхси эшенә теркәп кую.»;

3.18 пунктны көчен югалткан дип танырга;

3.19 пункттагы бишенче абзацта «процедура 3 минут эчендә гамәлгә ашырыла» сүзләрен «процедура 2 минут дәвамында гамәлгә ашырыла» сүзләренә алмаштырырга;

5 бүлекне түбәндәге редакциядә баян итәргә:

«5. 5. Дәүләт хезмәте күрсәтүче органның карарларына һәм гамәлләренә (гамәл кылмавына), шулай ук андагы дәүләт хезмәте күрсәтүче вазыйфай затның яисә дәүләт хезмәткәренә, КФҮ, КФҮ хезмәткәренә карарларына һәм гамәлләренә (гамәл кылмавына) гражданин тарафыннан судка кадәр (судтан тыш) шикаять белдерү тәртибе

5.1. Дәүләт хезмәтен алучылар ХМҮ вазыйфай затының (белгеченә) карарына һәм (яки) гамәленә (гамәл кылмавына) – ХМҮ житәкчесенә, ХМҮ житәкчесе карарларына, гамәлләренә (гамәл кылмавына) Министрлыкка министрның тикшерүдә тотучы урынбасары яки министр исеменә шикаять белдерергә хокуклы.

Министр урынбасарының (министрның) карарларына, гамәлләренә (гамәл кылмавына) шикаятьләр Татарстан Республикасы Министрлар Кабинетына белдерелергә мөмкин.

КФҮ хезмәткәренә карарларына һәм гамәлләренә (гамәл кылмавына) шикаятьләр КФҮ житәкчесенә белдерелә, КФҮ житәкчесе карарларына һәм гамәлләренә (гамәл кылмавына) карата – КФҮ гамәлгә куючыга.

5.2. Гражданин, шул исәптән түбәндәге очракларда да, шикаять белән мөрәжәгать итә ала:

дәүләт хезмәте күрсәтү турында гарызнамәне теркәү срогы бозылганда;

дәүләт хезмәтен күрсәтү вакыты бозылганда;

гражданиннан Россия Федерациясе норматив хокукый актларында, Татарстан Республикасы норматив хокукый актларында дәүләт хезмәтен күрсәтү өчен тапшырылуы яки гамәлгә ашырылуы күздә тотылмаган документларны яки мәгълүматларны яисә гамәлләр башкаруны таләп иткәндә;

дәүләт хезмәте күрсәтү өчен Россия Федерациясе норматив хокукый актларында, Татарстан Республикасы норматив хокукый актларында каралган документларны гражданиннан кабул итеп алудан баш тартканда;

дәүләт хезмәте күрсәтүдән баш тартканда, әгәр федераль законнарда һәм алар нигезендә кабул ителгән Россия Федерациясенә бүтән норматив хокукый актларында, Татарстан Республикасы законнарында һәм бүтән норматив хокукый актларында баш тарту нигезләре каралмаган булса;

дәүләт хезмәте күрсәткәндә гражданиннан Россия Федерациясе норматив хокукый актларында, Татарстан Республикасы норматив хокукый актларында караламган түләү таләп итү;

дәүләт хезмәте күрсәтүче ХМҮнең, ХМҮ вазыйфай затының (белгеченә) дәүләт хезмәте күрсәтү нәтижәсендә тапшырылган документларда үзләре тарафыннан жибәрелгән басма хаталарны, ялгышларны төзәтүдән баш тарткан очракта яисә мондый төзәтүләрнең билгеләнгән вакыты бозылганда.

дәүләт хезмәте күрсәтү нәтижәләре буенча документларны бирү чоры яисә тәртибе бозылганда;

дәүләт хезмәте күрсәтүне туктатып торганда, әгәр федераль законнарда һәм алар нигезендә кабул ителгән Россия Федерациясенә бүтән норматив хокукый актларында, Татарстан Республикасы законнарында һәм норматив хокукый актларында туктатып тору өчен нигезләр каралмаган булса;

дәүләт хезмәте күрсәтелгәндә дәүләт хезмәтен күрсәтү өчен кирәкле документларны беренче мәртәбә кабул итүдән баш тартканда яисә дәүләт хезмәтен күрсәтүдән баш тартканда, 2010 елның 27 июлендәге 210-ФЗ номерлы федераль законның 7 статьясының 1 өлешендәге 4 пунктында каралганнардан тыш, дәүләт хезмәтен күрсәткәндә булмавы һәм (яки) дәрәжә булмавы турында күрсәтелмәгән яки документларны яки мәгълүматны гражданиннан таләп иткәндә.

5.3. Дәүләт хезмәтен күрсәтүче органның (учреждениенә), шулай ук дәүләт хезмәте күрсәтүче органдагы вазыйфай затның (белгеченә) яки дәүләт хезмәткәренә, КФҮ, КФҮ хезмәткәренә карарларына һәм гамәлләренә (гамәл кылмавына) шикаять язмача формада кәгазьдә яисә электрон формада тапшырыла.

Шикаять почта буенча, күпфункцияле үзәк аша, «Интернет» мәгълүмат-телекоммуникация челтәреннән файдаланып, Министрлыкның рәсми сайтынан (<http://mts.tatarstan.ru>), КФҮ рәсми сайтынан (<http://mfc16.tatarstan.ru>), Татарстан Республикасы Дәүләт хезмәтләре һәм муниципаль хезмәтләр порталынан (<http://uslugi.tatarstan.ru/>), Дәүләт хезмәтләренә һәм муниципаль хезмәтләренә (функцияләренә) бердәм порталынан (<http://www.gosuslugi.ru/>) жибәрелергә, шулай ук гражданны шәхсән кабул иткәндә кабул итеп алынырга мөмкин.

5.4. Шикаятыне карау чоры – аны теркәүгә алганнан соңгы 15 эш көне эчендә. Дәүләт хезмәтен күрсәтүче органның (учреждениенен), шулай ук дәүләт хезмәтен күрсәтүче органдагы вазыйфай затның (белгечнен) яки дәүләт хезмәткәренен, КФҮ, КФҮ хезмәткәренен гражданиннан документларны кабул итүдән баш тартуын яисә жибәрелгән хаталарны һәм ялгышларны төзәтүдән баш тартуына шикаяьт белдерелгәндә яисә мондый төзәтмәләр кертүнен билгеләнгән вакыты бозылган очракта, – аны теркәүгә алганнан соңгы биш эш көне эчендә.

5.5. Шикаяьтгә түбәндәгеләр булырга тиеш:

1) карарларына һәм гамәлләренә (гамәл кылмавына) шикаяьт белдерелә торган дәүләт хезмәте күрсәтүче органның (учреждениенен), дәүләт хезмәте күрсәтүче органда вазыйфай затның (белгечнен) яисә граждан хезмәткәренен, КФҮ, КФҮ хезмәткәренен исеме;

2) гражданин – физик затның фамилиясе, исеме, атасының исеме (булган очракта), яшәгән урыны турындагы белешмәләр, гражданин – юридик затның урнашкан урыны турындагы белешмәләр, шулай ук элемент телефоны номеры (номерлары), электрон почта адресы (адреслары) (булган очракта) һәм мөрәжәгать итүчегә жавап жибәрелергә мөмкин булган почта адресы;

3) дәүләт хезмәте күрсәтүче органның (учреждениенен), дәүләт хезмәте күрсәтүче органдагы вазыйфай затның (белгечнен) яки дәүләт хезмәткәренен, КФҮ, КФҮ хезмәткәренен шикаяьт белдерелә торган карарлары һәм гамәлләре (гамәл кылмавы) турында мәгълүматлар;

4) гражданинның дәүләт хезмәте күрсәтүче органның (учреждениенен), дәүләт хезмәте күрсәтүче органдагы вазыйфай затның (белгечнен) яисә дәүләт хезмәткәренен, КФҮ, КФҮ хезмәткәренен карарлары һәм гамәлләре (гамәл кылмавы) белән ризалашмавын нигезләүче дәлиләр.

Гражданин тарафыннан гражданинның дәлиләрән раслый торган документлар (булган очракта) яки аларның күчермәләре тапшырылырга мөмкин.

5.6. Шикаяьтне карау нәтижәләре буенча түбәндәге карарларның берсе кабул ителә:

1) шикаяьт канәгатьләндерелә, шул исәптән кабул ителгән карарны гамәлдән чыгару, дәүләт хезмәтен күрсәтү нәтижәсендә бирелгән документларда жибәрелгән хаталарны һәм ялгышларны төзәтү, гражданинга Россия Федерациясе норматив хокукый актларында каралмаган түләүләргә кайтарып биру рәвешендә;

2) шикаяьтне канәгатьләндерүдән баш тартыла.

Карарны кабул иткән көннән соң бер көн узганчы гражданинга язмача яисә гражданин ихтыяры буенча электрон рәвештә шикаяьтне карап тикшерү нәтижәләре турында нигезләнгән хат жибәрелә.

Шикаяьт канәгатьләндерелергә тиеш дип танылган очракта жавапта гражданинга дәүләт хезмәтен күрсәткәндә ачыкланган житешсезлекләргә кичекмәстән юк итү максатларында дәүләт хезмәтен күрсәтүче орган (учреждение), дәүләт хезмәтен күрсәтүче орган вазыйфай заты (белгече) яки дәүләт хезмәткәре, КФҮ, КФҮ хезмәткәре тарафыннан гамәлгә ашырыла торган гамәлләр турында мәгълүмат бирелә, шулай ук китерелгән уңайсызлыктар өчен гафу үтенелә һәм дәүләт хезмәтен алу максатларында алга таба гражданин эшләргә тиешле гамәлләр турында мәгълүмат күрсәтелә.

Шикаятъ канэгательндерергә тиешле түгел дип танылган очракта гражданинга жавапта кабул ителгән карарның сәбәпләре турында нигезле аңлатмалар, шулай ук кабул ителгән карарга шикаятъ белдерү тәртибе турында мәгълүмат күрсәтелә.»;

5.7. Шикаятъне карау барышында яисә нәтижәсендә административ хокук бозу яки жинаять кылу билгеләре ачыкланган очракта, шикаятъләрне карау вәкаләте бирелгән вазыйфай зат, хезмәткәр булган материалларны прокуратура органнарына кичекмәстән жибәрә.»;

1 нче кушымтаны түбәндәге редакциядә бәян итәргә:

«Татарстан Республикасында гражданнарның эшчәнлек (һөнәр) өлкәсен сайлау, эшкә урнашу, һөнәргә өйрәнү һәм өстәмә һөнәри белем алу максатларында һөнәри ориентациясен оештыру буенча дәүләт хезмәте күрсәтүнен административ регламентына 1 нче кушымта

ХМУ (ХМУ филиалы) урнашкан урын турында мәгълүмат, аның белешмә телефоннары, электрон почта адреслары, шулай ук Татарстан Республикасында хезмәт базарындагы вәзгыять турында мәгълүмат житкерү буенча дәүләт хезмәте күрсәтү өчен җаваплы вазыйфаи затлар турында мәгълүмат

1. Татарстан Республикасы халыкның мәшгульлек хезмәте дәүләт учреждениеләре

| Халыкның мәшгульлек үзәгенең аталышы | Телефоны | Урнашкан урынының адресы, электрон адресы |
|---|--------------------|--|
| Әгерҗе районы буенча «Менделеевск районы халыкның мәшгульлек үзәге» ДКУ филиалы | (85551) 2-31-73 | 422230, Әгерҗе ш., Карл Маркс ур., 11а Centr.Agryzskiy@tatar.ru |
| «Азнакай ш. халыкның мәшгульлек үзәге» ДКУ | (85592) 7-57-90 | 423330, Азнакай ш., Төзүчеләр ур., 10. Czn.Aznakaevo@tatar.ru |
| «Аксубай районы халыкның мәшгульлек үзәге» ДКУ | (84344) 2-73-94 | 423060, Аксубай ш.т.п., Романов ур., 6 Czn.Aksubaevo@tatar.ru |
| «Актаныш районы халыкның мәшгульлек үзәге» ДКУ | (85552) 3-09-83 | 423740, Актаныш ав., Ленин пр., 8 Czn.Aktanysh@tatar.ru |
| «Алексеевск районы халыкның мәшгульлек үзәге» ДКУ | (84341) 2-54-00 | 422900, Алексеевск э.п., Ленин ур., 87 й. Czn.Alekseevskoe@tatar.ru |
| «Әлки районы халыкның мәшгульлек үзәге» ДКУ | (84346) 2-15-89 | 422870, Базарлы Матак ав., Совет ур., 8 й. Czn.Alkeevo@tatar.ru |

| | | |
|--|--------------------|--|
| «Әлмәт ш. халыкның мәшгульлек үзәге» ДКУ | (8553) 32-45-47 | 423452, Әлмәт ш., Герцен ур., 86а Czn.Almet@tatar.ru |
| «Апас районы халыкның мәшгульлек үзәге» ДКУ | (84376) 2-12-15 | 422350, Апас авылы, Шоссейная ур., 5 Czn. Apastovo@tatar.ru |
| «Арча районы халыкның мәшгульлек үзәге» ДКУ | (84366) 3-17-33 | 422000, Арча ш.т.п., Банк ур., 6в Centr.Arskiy@tatar.ru |
| «Әтнә районы халыкның мәшгульлек үзәге» ДКУ | (84369) 2-16-51 | 422750, Олы Әтнә ав., Совет ур., 63 Czn.Atnya@tatar.ru |
| «Баулы ш. халыкның мәшгульлек үзәге» ДКУ | (85569) 5-62-29 | 423930, Баулы ш., Энгельс ур., 56 Czn. Bavly@tatar.ru |
| «Балтач районы халыкның мәшгульлек үзәге» ДКУ | (84368) 2-44-19 | 422250, Балтач ш.т.п., Совет ур., 16 й. Czn.Baltasi@tatar.ru |
| «Бөгелмә ш. халыкның мәшгульлек үзәге» ДКУ | (85594) 4-17-60 | 423230, Бөгелмә ш., Октябрь ур., 15 й. Czn.Bugulma@tatar.ru |
| «Буа ш. халыкның мәшгульлек үзәге» ДКУ | (84374) 3-13-73 | 422430, Буа ш., Р.Люксембург ур., 157/1 Czn.Buinsk@tatar.ru |
| «Югары Ослан районы халыкның мәшгульлек үзәге» ДКУ | (84379) 2-17-57 | 422570, Югары Ослан ав., Медгородок ур., 1 Czn.V-uslon@tatar.ru |
| «Биектау районы халыкның мәшгульлек үзәге» ДКУ | (84365) 2-16-17 | 422700, Биек Тау ав., Үзәк ур., 7 й. CZN.VGora@atar.ru |
| «Чүпрәле районы халыкның мәшгульлек үзәге» ДКУ | (84375) 2-25-87 | 422470, Иске Чүпрәле ав., Үзәк ур., 15 й. Czn.Drozhzhanoe@tatar.ru |
| «Алабуга ш. халыкның мәшгульлек үзәге» ДКУ | (85557) 7-58-58 | 423600, Алабуга ш., Спас ур., 5 Czn.Elabugi@tatar.ru |
| «Зәй ш. халыкның мәшгульлек үзәге» ДКУ | (85558) 7-15-43 | 423520, Зәй ш., Нефтьчеләр пр., 37б Czn.Zainsk@tatar.ru |
| «Яшел Үзән ш. халыкның мәшгульлек үзәге» ДКУ | (84371) 5-64-90 | 422550, Яшел Үзән ш., Татарстан ур., 1 й. Czn.Zdol@tatar.ru |
| «Кайбыч районы халыкның мәшгульлек үзәге» ДКУ | (84370) 2-12-60 | 422330, О.Кайбыч ав., Кояшлы бульвар ур., 7 |

| | | |
|---|--------------------|---|
| | | Czn.Kaibicy@tatar.ru |
| Кама Тамагы районы буенча «Тәтеш районы халыкның мәшгульлек үзәге» ДКУ филиалы | (84377) 2-14-67 | 422820, Кама Тамагы ш.т.п., К.Маркс ур., 2 й. Filial. K-uste@tatar.ru |
| «Кукмара районы халыкның мәшгульлек үзәге» ДКУ | (84364) 2-67-54 | 422110, Кукмара ш.т.п., Ворошилов ур., 44 й. Czn.Kukmor@tatar.ru |
| «Лаеш районы халыкның мәшгульлек үзәге» ДКУ | (84378) 2-48-12 | 422610, Лаеш ш.т.п., Беренче май ур., 35. Laish.Czn@tatar.ru |
| «Лениногорск ш. халыкның мәшгульлек үзәге» ДКУ | (85595) 5-59-70 | 423250, Лениногорск ш., Гагарин ур., 51 й. Czn.Leninogorsk@tatar.ru |
| «Мамадыш районы халыкның мәшгульлек үзәге» ДКУ | (85563) 3-35-57 | 422190, Мамадыш ш., Карл Маркс ур., 14 Czn.Mamadysh@tatar.ru |
| «Менделеевск районы халыкның мәшгульлек үзәге» ДКУ | (85549) 2-23-57 | 423650, Менделеевск ш., Фомин ур., 19 Czn.Men@tatar.ru |
| «Минзәлә районы халыкның мәшгульлек үзәге» ДКУ | (85555) 3-23-80 | 423700, Минзәлә., Ленин ур., 80 Czn.Menzelinsk@tatar.ru |
| «Мөслим районы халыкның мәшгульлек үзәге» ДКУ | (85556) 2-57-37 | 423970, Мөслим ав., Пушкин ур., 47 Czn.Muslymovo@tatar.ru |
| «Яр Чаллы ш. халыкның мәшгульлек үзәге» ДКУ | (8552) 52-42-68 | 423831, Яр Чаллы ш., Сөембикә пр., 47 Chelny.CZn@tatar.ru |
| «Түбән Кама ш. халыкның мәшгульлек үзәге» ДКУ | (8555) 42-40-79 | 423570, Түбән Кама ш., Бызов ур., 20а Czn.nk@tatar.ru |
| Камско-Полянский отдел ГКУ «Центр занятости населения г. Нижнекамска» | (8555) 33-98-61 | 423564, Түбән Кама районы, Кама Аланы э.п., 2/01 Czn.nk@tatar.ru |
| «Яңа Чишмә районы халыкның мәшгульлек үзәге» ДКУ | (84348) 2-30-42 | 423190, Яңа Чишмә ав., Совет ур., 80 й. Czn.Novoshesh@tatar.ru |
| «Нурлат ш. халыкның | (84345) | 423040, Нурлат ш., Р.С.Хәммәдиев ис. |

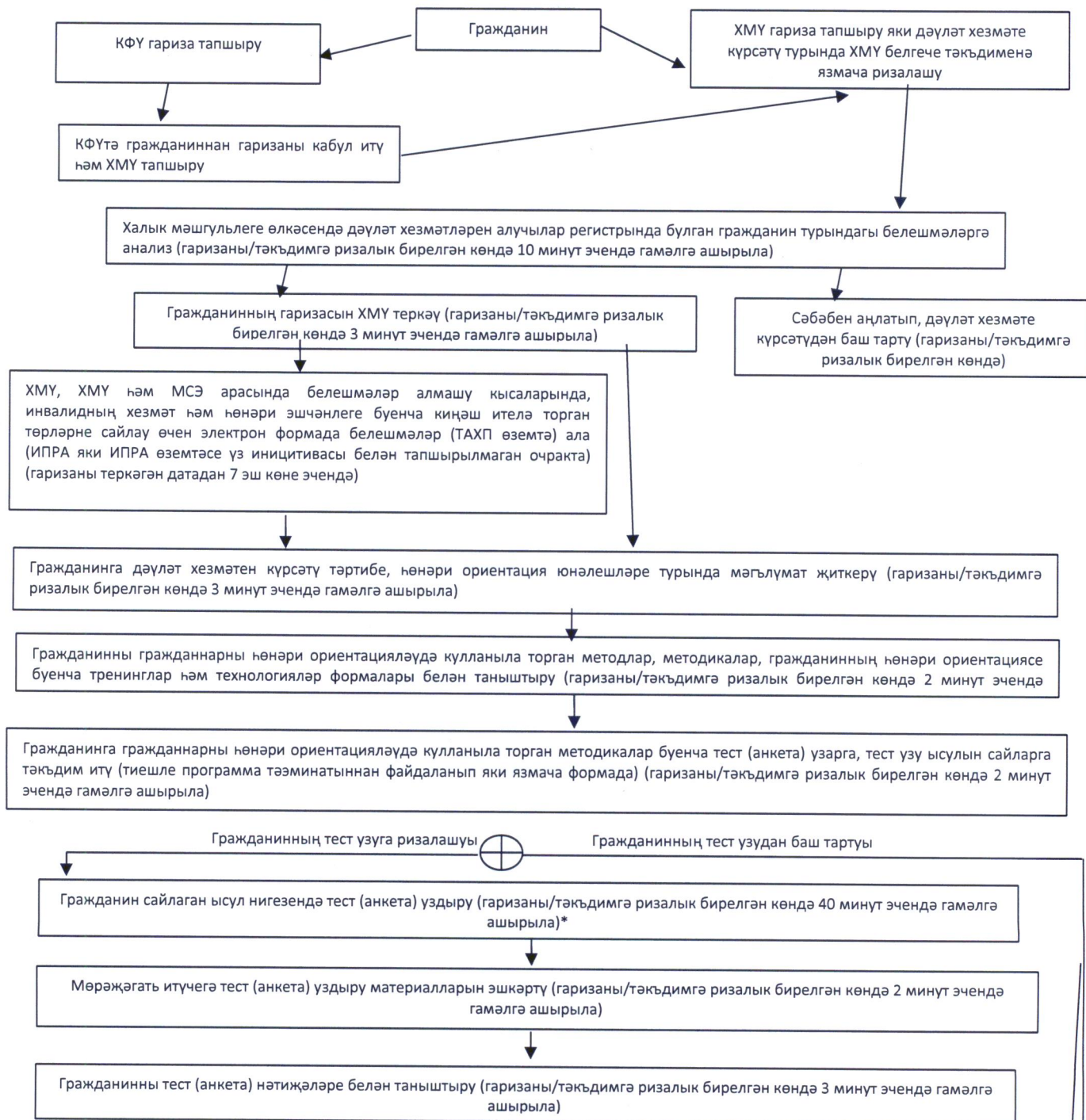
| | | |
|---|--------------------|---|
| мэшгульлек үзәге» ДКУ | 2-46-30 | ур., 19 Czn.Nurlat@tatar.ru |
| «Питрәч районы халыкның мэшгульлек үзәге» ДКУ | (84367) 3-04-84 | 422770, Питрәч ав., Совет ур., 20 CentrZan.Pestr@tatar.ru |
| «Балык Бистәсе районы халыкның мэшгульлек үзәге» ДКУ | (84361) 2-21-81 | 422650, Балык Бистәсе ш.т.п., Ленин ур., 48 й. Czn.R.sloboda@tatar.ru |
| «Саба районы халыкның мэшгульлек үзәге» ДКУ | (84362) 2-44-11 | 422060, Байлар Сабасы ш.т.п., Тукай ур., 87 SZN.Sabv@tatar.ru |
| «Сарман районы халыкның мэшгульлек үзәге» ДКУ | (85559) 2-42-62 | 423350, Сарман ав., Ленин ур., 26 Czn.Sarmanovo@tatar.ru |
| «Спас районы халыкның мэшгульлек үзәге» ДКУ | (84347) 3-07-72 | 422820, Болгар ш., Хирург Шеронов ур., 21 й. Czn.Bolgar@tatar.ru |
| «Тәтеш районы халыкның мэшгульлек үзәге» ДКУ | (84373) 2-63-29 | 422370, Тәтеш ш., Ирек мәйданы ур., 45 Czn.Tetyushi@tatar.ru |
| Тукай районы буенча «Яр Чаллы ш. халыкның мэшгульлек үзәге» ДКУ филиалы | (8552) 52-96-97 | 423831, Яр Чаллы ш., Сөембикә пр., 47 Czn.Tukaev@tatar.ru |
| «Теләче районы халыкның мэшгульлек үзәге» ДКУ | (84360) 2-13-51 | 422080, Теләче ав., Ленин ур., 73. Czn.Tyulyachi@tatar.ru |
| «Чирмешән районы халыкның мэшгульлек үзәге» ДКУ | (84396) 2-54-59 | 423100, Чирмешән ав., Титов ур., 5 Czn.Cheremshan@tatar.ru |
| «Чистай ш. халыкның мэшгульлек үзәге» ДКУ | (84342) 5-13-34 | 422980, Чистай ш., К.Маркс ур., 35 Czn.chist@tatar.ru |
| «Ютазы районы халыкның мэшгульлек үзәге» ДКУ | (85593) 2-98-00 | 423950, Урыссу ш.т.п., Пушкин ур., 38 Czn.Yutazy@tatar.ru |
| «Казан ш. халыкның мэшгульлек үзәге» ДКУ | (843) 562-48-33 | 420034, Казан ш., Декабристлар ур., 81a Czn.g_Kazan@tatar.ru |
| Совет районы буенча «Казан ш. халыкның мэшгульлек үзәге» ДКУ филиалы | (843) 273-85-03 | 420029, Казан ш., Журналистлар ур., 13a CZN.Sovetskiy@tatar.ru |

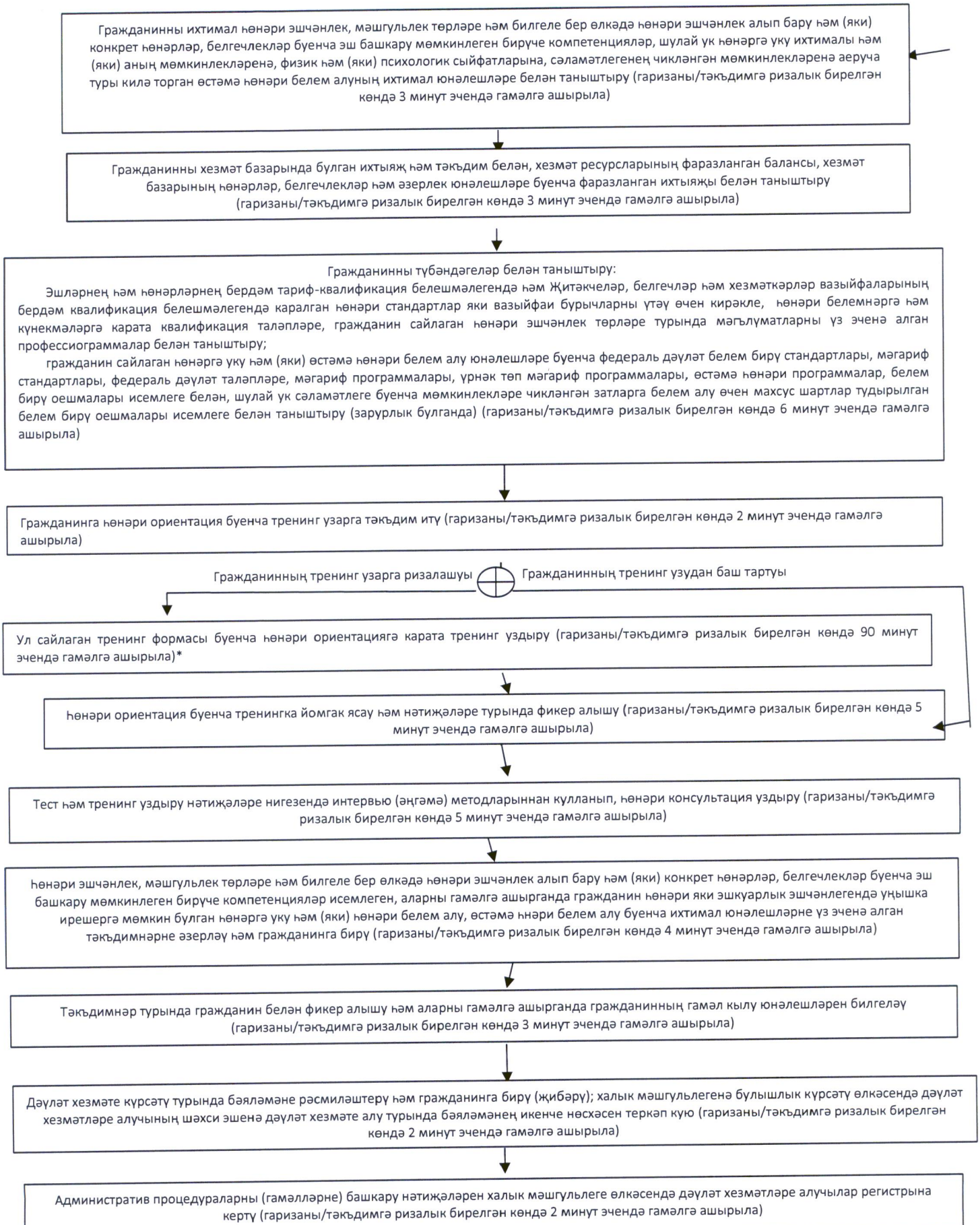
| | | |
|--|--------------------|--|
| «Авиатөзелеш районы халыкның мәшгульлек үзәге» ДКУ | (843) 537-86-00 | 420085, Казан ш., 1 нче Муром урамы, 33 а Czn.Avia@tatar.ru |
| «Вахитов районы халыкның мәшгульлек үзәге» ДКУ | (843) 277-40-09 | 420049, Казан ш., Качалов ур., 77 Czn.Vah@tatar.ru |
| «Киров районы халыкның мәшгульлек үзәге» ДКУ | (843) 554-77-36 | 420032, Казан ш., Слободская ур., 23 czn.kirovskiy@tatar.ru |
| «Мәскәү районы халыкның мәшгульлек үзәге» ДКУ | (843) 543-47-72 | 420039, Казан ш., Гагарин ур., 46 CZN.Moskovski@tatar.ru |
| «Яңа Савин районы халыкның мәшгульлек үзәге» ДКУ | (843) 543-19-52 | 420044, Казан ш., Ибраһимов пр., 41 Czn.Novosavin@tatar.ru |
| «Идел бие районы халыкның мәшгульлек үзәге» ДКУ | (843) 224-86-83 | 420101, Казан ш., Бертуган Касыймовлар ур., 22/7 CZN.Privol@tatar.ru |

2 нче кушымтаны түбәндәге редакциядә бәян итәргә:

«Татарстан Республикасында гражданнарның эшчәнлек (һөнәр) өлкәсен сайлау, эшкә урнашу, һөнәргә өйрәнү һәм өстәмә һөнәри белем алу максатларында һөнәри ориентациясен оештыру буенча дәүләт хезмәте күрсәтүенң административ регламентына 2 нче кушымта

Дәүләт хезмәтен күрсәткәндә гамәлләрнең эзлеклелеге буенча блок-схема





* – тест (анкета) һәм тренинг уздыруга тотылган вакыт гражданның дәүләт хезмәте күрсәтү буенча максималь мөмкин булган вакыт эченә керми.».